

FENG SHUI: COLEÇÃO DE MODA FEMININA¹

Fernanda Rocha²

Bruna Lummertz Lima³

RESUMO

O *Feng Shui* é uma arte chinesa com o propósito de organizar a vida de acordo com as forças e energias do universo, o ensinamento busca equilibrar energeticamente formas, cores e volumes de modo que seja benéfico para quem o utiliza. Segundo os mestres chineses quando as pessoas buscam este ensinamento, colocando em prática este equilíbrio com as forças do universo, alcançam boa sorte, prosperidade e saúde. Para explorar a origem e os fundamentos do *Feng Shui* os principais autores estudados foram CHUEM, (1998), BARTLETT, (2000), WYDRA (1996), ROSSBACH (1994). Para o desenvolvimento do projeto desta coleção, foi utilizada a metodologia de desenvolvimento de produto, desenvolvida pelos autores do livro “Projeto integrado de produtos” de Back *et. al.* (2008). O objetivo deste projeto é a criação de uma coleção de moda feminina com elementos inspirados nos ensinamentos do *Feng Shui* que consiga transmitir harmonia e bem-estar. Pesquisando sobre o manifesto criativo, foi abordado o quanto a vida das pessoas se tornou exaustiva devido a uma vida ativa de trabalho, afazeres domésticos e lazer. A mulher passa a ser público-alvo nessa coleção. Através de uma pesquisa aplicada sobre a vida da mulher e a aplicação do *Feng Shui*, em sites especializados, livros e artigos para coletar dados e desenvolver uma coleção que represente a harmonia do *Feng Shui* aplicada na vida dessa mulher. Espera-se desenvolver uma coleção de moda que atenda o público de forma coerente e que consiga transmitir a harmonia do ensinamento em peças de roupas.

Palavras-Chave: Manifesto Criativo. Coleção de moda feminina. Feng Shui. Harmonia.

1 INTRODUÇÃO

Este artigo apresenta o desenvolvimento do trabalho de conclusão de Curso Superior de Tecnologia em Design de Moda, do Instituto Federal de Santa Catarina que consiste na concepção de uma coleção de moda onde o tema geral é o Manifesto Criativo. Com base em pesquisas feitas pelo site do WGSN (2018), nos tempos atuais a população vive um tempo de incerteza, com muitas funções e obrigações. Nesta tendência, propõem-se as pessoas sair da sua zona de conforto e buscar pelo inesperado, apostar na criatividade para envolver as pessoas e aplicar novos caminhos e pontos de vista. Vivendo em um mundo corrido e muito atarefado,

1 Artigo científico elaborado como requisito parcial à obtenção do título de Tecnólogo em Design de Moda, pelo Curso Superior de Tecnologia em Design de Moda, do Instituto Federal de Santa Catarina, Câmpus Gaspar. Apresentado no dia 19 de novembro de 2019

2 Discente do Curso Superior de Tecnologia em Design de Moda, do Instituto Federal de Santa Catarina, Câmpus Gaspar. ferochabraun@gmail.com:

3 Orientador. Docente do Curso Superior de Tecnologia em Design de Moda, do Instituto Federal de Santa Catarina, Câmpus Gaspar. bruna.lummertz@ifsc.edu.br

as pessoas estão sempre contra o tempo para dar conta de todas as tarefas que a elas são destinadas, com a tecnologia avançando as pessoas precisam modernizar e explorar sua criatividade cada vez mais. Além de produtos inovadores, apostar em mudanças, não somente design diferente, mas pensamentos, modo de agir e como se diferenciar em meio a tanta demanda e correria por inovação.

Buscando encontrar um equilíbrio entre essa correria para um avanço tecnológico e novos produtos, com uma vida mais saudável e harmônica, a filosofia do *Feng shui* apresenta diversas formas de trabalhar uma sintonia com o universo e aplicar a vida cotidiana trazendo equilíbrio em ambos os sentidos da vida. Ao conviver em ambiente de energia negativa e desalinhada, uma pessoa não é capaz de viver plenamente e nem de expressar o seu potencial criativo. Com todas as atribuições diárias, possuir uma filosofia de vida é um dos fatores essenciais para o aumento da qualidade de vida. Para essa busca, as pessoas fazem passeios, exercícios físicos, ou buscam práticas orientais como Yoga, Tai Chi Chuam, meditação e *Feng Shui*. A arte chinesa *Feng Shui* busca organizar a vida de acordo com as forças e energias do universo e existe há no mínimo sete mil anos. Baseado em tradições e estudos chineses, esta filosofia busca reequilibrar energeticamente ambientes de modo que seja bastante benéfico para quem a utiliza. Para isso o *Feng Shui* utiliza de variadas técnicas e estudos alicerçados na filosofia chinesa.

Diante deste cenário apresentado, como desenvolver uma coleção de moda feminina que represente o equilíbrio entre a correria da vida cotidiana e a vida interior das pessoas através das formas, cores e teorias dos ensinamentos do *Feng Shui*? A mulher do século XXI leva uma vida bastante atribulada de tarefas, entre trabalho, estudo, cuidar dos filhos e dos afazeres da casa, e ainda busca cuidar da saúde e beleza. Para essa mulher, encontrar uma coleção de moda aplicando de forma adequada as posições das peças, suas formas e cores, buscando a harmonia dos ensinamentos do *Feng Shui*.

Este artigo apresenta o seguinte objetivo geral: desenvolver d uma coleção de moda feminina para mulheres de 30 a 45 anos com elementos inspirados no *Feng Shui* que transmita harmonia e bem-estar. Para alcançar o objetivo geral, estabelecem-se os seguintes objetivos específicos: a) entender o *Feng Shui*, origem e utilização; b) identificar através de pesquisas sua funcionalidade na aplicada a

uma coleção de moda feminina; c) delimitar os procedimentos metodológicos da pesquisa e do projeto de produto; d) produção de painéis a serem utilizados como parâmetros para a confecção das peças; e) detalhar a materialização de dois looks que serão confeccionados; f) apresentar em uma banca o artigo de defesa da utilização da coleção para o meio acadêmico; g) produção e organização de desfile para os dois looks confeccionados.

Essa pesquisa foi desenvolvida através de uma pesquisa aplicada, porque tem como motivação a necessidade de produzir conhecimento para a aplicação de seus resultados em uma coleção de moda feminina. Através da pesquisa exploratória busca mais informações com base em pesquisas bibliográficas sobre a origem do *Feng Shui*, suas definições e aplicações, e como aplicá-las a uma coleção de moda feminina. Quanto aos procedimentos, é uma pesquisa bibliográfica com aplicação de conceitos na coleção de moda. Além disso, foram realizadas pesquisas em sites e blogs sobre aplicação em ambientes de trabalho e lazer para agregar informações à aplicação na coleção de moda. Tem como natureza uma pesquisa qualitativa, pois através dela é possível identificar e analisar dados que não podem ser mensurados numericamente, mas sim na análise de sentimentos, percepções, intenções e comportamentos. Será edificada uma pesquisa com base nas origens e surgimentos do ensinamento, suas aplicações, simbologias e soluções.

2 REVISÃO DE LITERATURA

2.1 O Feng Shui

Em alguns aspectos, *Feng Shui* é único na China como seu idioma. É conhecido como uma arte das realizações sociais, culturais e científicas da civilização chinesa. E ao mesmo tempo, relaciona-se com experiência comum de toda a humanidade quando se aprende em como viver melhor neste mundo, nosso lugar comum no espaço. (CHUEM, 1998).

Durante centenas de anos, mestres chineses que estudaram esta filosofia, descobriram que cada área natural, terreno ou edificação teria várias influências energéticas do ambiente ao seu redor, dependendo do local em que está localizada.

Essas influências energéticas poderiam interferir de modo benéfico, ou não para o corpo e a mente do ser humano. Quando esses mestres compreenderam a importância de estudar a localização, as formas e cores de edificações, móveis e objetos, buscaram maneiras mais adequadas de como favorecer a influência dessas energias benéficas para o ser que a utiliza. Segundo a filosofia do *Feng Shui* quando as pessoas buscam esse ensinamento, colocando em prática este equilíbrio com as forças da natureza, alcançam boa sorte, prosperidade e saúde.

Na correria dos dias atuais, a busca por uma vida mais próspera e abundante, com saúde e tranquilidade financeira, as pessoas levam uma vida estressante e corrida demais para suportar as dificuldades e alcançar um equilíbrio saudável.

O *Feng Shui* estuda o modo como o ambiente em que as pessoas habitam exerce influência sobre a experiência em que se encontram. Espaços harmoniosos e equilibrados podem contribuir de forma benéfica para a pessoa ter mais satisfação na sua vida. (WYDRA, 1996).

É uma tradição milenar baseada na experiência e observação de seus mestres. Suas raízes encontram-se em solos chineses, mas seu verdadeiro nome, simplesmente “Vento e Água”, fala de uma antiga busca de nosso lar na natureza. (CHUEM, 1998). Para estes antigos chineses tudo que existe no mundo, o homem, a natureza e todos os seres vivos se conectam através de um fluxo de energia universal. O Vento era a energia Yang, ativa e dinâmica e a Água era energia Yin, passiva e receptiva. (BARTLETT, 2000).

Para se aplicar *Feng Shui*, é necessário examinar o que está acontecendo no momento vivido. Ao acrescentar objetos, cores, cheiros, plantas, desfazer de coisas que não tem mais utilidade, ou simplesmente mudar móveis de lugar pode-se modificar a energia de todo o ambiente, influenciando a mente e o corpo do ser que o habita. Envolve criar novos espaços em seu ambiente, mudar cores, móveis de lugar, utilizar elementos que representem vitalidade, usar água, madeiras, velas, tecidos, espelhos, luzes, e inspiração pessoal para alimentar a energia emocional. (BARTLETT, 2000).

No mais profundo entendimento sobre o *Feng Shui* existe uma sensibilidade sobre a singularidade das coisas e momentos, assim como uma conscientização de

que o ser humano está mudando conscientemente. Por esse motivo, nada é concreto e obvio, não existem respostas concretas e finais, nem tão poucas soluções automáticas ou duradoras, apenas a formação do sentimento que a mudança manifesta. (CHUEM, 1998).

2.1.1 Yin/Yang

Conforme o livro das soluções de Nancilee Wydra (1996), Yin e yang representam opostos, como alto e baixo, grande e pequeno quente e frio.

Tomem em consideração um ioiô. Esse brinquedo funciona utilizando-se de dois extremos em um relação equilibrada entre um e outro. Sem um dos extremos, um ioiô não pode funcionar. Ele precisa do “para cima” tanto do “para baixo”. Yin e yang sempre precisam um do outro para equilibrar um jogo. (WYDRA; NANCILEE, 1996, p. 34)

Yin e Yang são duas energias que simbolizam a *Feng Shui*, nasceram de uma única energia onipresente denominada CH'I. de acordo com a visão chinesa, a polaridade Yin e Yang é encontrada em todos os fenômenos, tanto do mundo material quanto do abstrato, são forças primordiais que representam o homem e a mulher, o claro e o escuro, o dia e a noite, um complementa o outro, não podem existir só, sem luz não pode existir escuridão, sem noite, não pode existir o dia. (CHUEM, 1998).

Segue abaixo um quadro de características yin e yang como foi definida pelos antigos mestres do *Feng Shui*, com exemplos de como elas podem ser aplicadas (quadro 1).

Quadro 1 – Yin e Yang

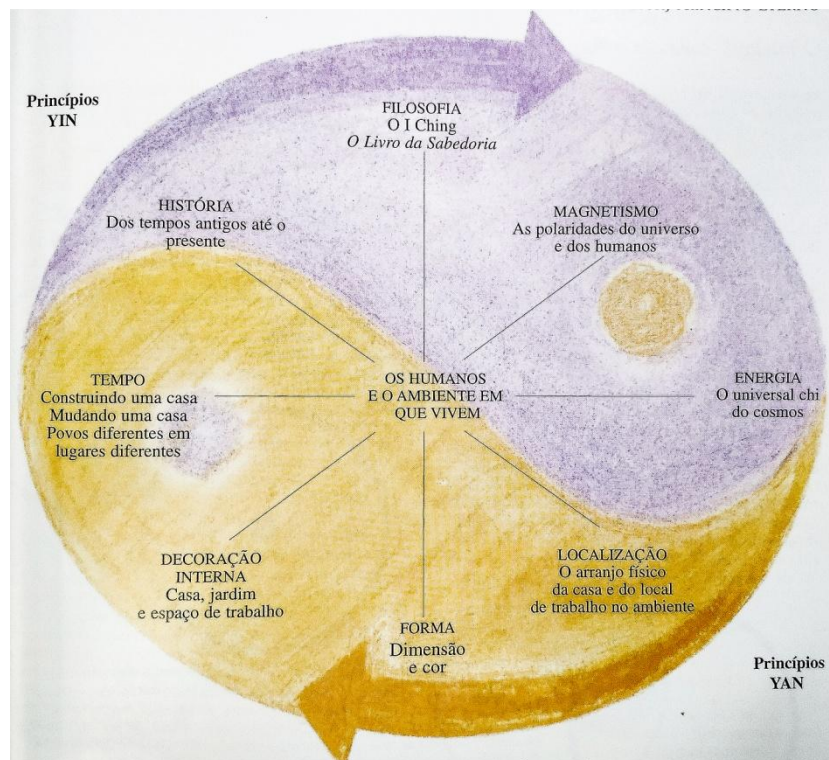
YIN	YANG
Cores escuras	Cores claras
Cores esmaecidas	Cores brilhantes
Linhas curvas	Linhas retas
Luz embaçada	Luz brilhante
Umidade	Secura
Baixo	Alto
Silencioso	Barulhento
Macio	Duro

Paredes vazias	Prateleiras cheias de livros
Redutores	Crescimento
Esconderijos (armários, luz suspensa)	Óbvio (mesa de jantar)
Frescor	Calor
Odores	Fragrâncias

Fonte: Chuem (1998).

Através de yin e yang separam-se os nove aspectos (figura 1). Os praticantes do *Feng Shui* devem levar em conta observações acumuladas e as interpretações que resultam da prática de sua arte através dos séculos. Não somente incluem o local e movimento da realidade visível, como a terra, a água e a cor, mas também as forças invisíveis, como o magnetismo, o tempo e a mudança. (CHUEN, 1998).

Figura 1 – Os nove aspectos



Fonte: CHUEN (1998)

Na próxima sessão serão apresentadas as cinco energias.

2.1.2 As Cinco Energias

Da interação entre yin e yang surgem os cinco movimentos fundamentais de

energia, que não são substâncias físicas, mas sim poderes ou essências que descrevem toda a matéria.

Segundo o *Feng Shui*, existem cinco movimentos fundamentais de energia que são forças que circulam e se movem interna e externamente. Esses movimentos formam a base de todo o sistema de sabedoria chinesa, conhecida como “Teoria dos Cinco Elementos”. (CHUEM, 1998.)

Os cinco movimentos são os elementos essenciais para alcançar os melhores ciclos de energia benéfica, porém se não forem utilizados de forma correta podem trazer efeitos contrários. Eles são Fogo, Terra, Metal, Água e Madeira (Figura 2). (WYDRA, 1996).

Figura 2 – Os cinco Elementos



Fonte: Chuen (1998).

Os elementos têm ciclo rotativo, um depende do outro e em um ciclo contrário, um pode destruir o outro. Em um ciclo criativo os elementos se comportam da seguinte forma: o fogo produz a terra (cinza); a terra cria o metal (minerais); o metal produz a água (quando a água está em um contêiner de metal, forma-se água na parte externa); a água cultiva a madeira (as árvores necessitam de água para crescer); e a madeira nutre o fogo. Porém, quando não utilizados de forma coerente, podem formar um ciclo destrutivo: a madeira cresce da terra, a terra detém a água; a água extingue o fogo; o fogo derrete o metal e o metal corta a madeira. (ROSSBACH, 1994)

Para alcançar as energias benéficas dos elementos, não é necessário ter no ambiente, um exemplo, um pote de terra, eles podem ser representados pela cor, forma, material, uso ou pela emoção que se sente (Quadro 2). Quando uma situação requer adaptação, um modo de efetuar mudança é acrescentar a cor, a forma, o material ou a emoção que cada elemento representa; se há uma pessoa que está no estado de tristeza, deve-se acrescentar um pouco de fogo no ambiente; se está nervoso, acrescente a energia da água. Precisa de coragem, acrescente madeira. Quando precisa desenvolver mentalmente, acrescente metal. (WYDRA, 1996).

Quadro 2 – Os cinco elementos

Elemento	Cor	Forma	Material	Uso	Emoção
Fogo	Vermelho Energizante, atraente e impulsiva.	Triângulo Dinâmica e transitória.	Tecidos com desenhos em chamas ou guardanapos dobrados em forma de triângulo.	Para aquecer interna e externamente.	Incitar ou iniciar. A energia exigida pelo trabalho intelectual, emocional ou espiritual é aumentada pelo fogo.
Terra	A terra é uma fusão de tonalidades cheias de nuanças das cores amarela, terracota e marrom.	O quadrado representa o espírito da terra. A terra foi projetada para nos proteger e nos fazer sentir seguros, linhas retas iguais fazem- nos sentir estáveis e	Barro, tijolo, lama e cimento.	Qualquer objeto que transmita estabilidade limite e unidade.	Sentimo-nos tranquilos e seguros perto dos elementos da terra.

		seguros.			
Metal	Branca Ausência de cor, reflete tudo que a circunda.	Redonda O metal produz bolhas arredondadas enquanto é aquecido pelo maçarico do soldador.	Muitos materiais da terra apresentam o metal componente, computadores, refrigeradores, relógios.	O metal pode ser representado pelos detalhes arquitetônicos em curva. O cinza metálico o cobre e o ouro podem ser representados no tecido, na pintura e no cetim.	Discernimento, controle e profunda tristeza. O metal apresenta personalidades divergentes.
Água	Azul e preto São as cores da água, pois a luz é absorvida por grandes volumes de água.	Como as ondas durante uma tempestade, a forma da água é mercurial. Linhas onduladas.	O vidro como a água é fluido. Como a água, o vidro pode ser transparente e pode obstruir, mas não proteger.	Mesas de vidro, pias, banheiras, fontes, tanque com peixes ou muitas janelas, tudo isso representa a água.	Só pelo volume a água pode desgastar pedras, basta que ela esteja perto para que a umidade enferruje o metal, e faça a madeira apodrecer.
Madeira	O verde representa a vida, o crescimento e a saúde.	Retângulo A silhueta de uma árvore expressa crescimento.	A madeira, papelão, e os produtos compostos feitos por madeira.	Muitas de nossas construções e móveis são feitos de madeira. Os ambientes onde não haja madeira são frequentemente hostis à habitação humana.	A madeira traz em si o desejo da transformação e do crescimento. Suas permutações evidenciam-se pelas visíveis mudanças anuais.

Fonte: WYDRA (1996)

2.1.3 O Mundo das Formas

A natureza continua adaptando a forma de uma espécie até haver a união perfeita entre a sobrevivência e a forma. Quando esta não segue a função, ela se torna antiquada. Existem formas superiores quanto a conservar certas funções. E a função é definida não apenas pelas condições físicas do ser, mas também pelas prerrogativas culturais. (WYDRA, 1996)

As formas possuem uma qualidade energética particular que, afetando as correntes de energia, as pessoas respondem diferentemente às formas angulosas ou redondas. Estas podem se dividir em redondas, quadradas, triangulares, retangulares, curvas e horizontais:

- Formas Redondas: uma estrutura redonda tem a qualidade energética do Metal. Sua energia é direcionada para o interior, funcionam harmoniosamente se tiverem associada com o Metal: o Branco.
- Formas Quadradas simbolizam a terra, a forma por si só expressa a qualidade de apoio, de suporte e de estabilidade da terra, tons quentes como o amarelo e marrom são ideais.
- Formas Triangulares, trás a energia do fogo, a cor que mais combina com essa estrutura é o vermelho.
- Formas Retangulares expressam o crescimento, expansividade e força. Representam a energia da madeira, os tons de verde combinam melhor com esse formato.
- Formas Curvas e Horizontais são o aspecto flutuante e de mudança constante da energia da água. Com tons escuros ou pintados de azul-escuro ou de preto, simbolizam a energia da Água. (CHUEM, 1998).

2.1.4 As cores

Para medicina chinesa as cores têm uma participação especial. Os médicos chineses da antiguidade usavam os cinco elementos para diagnosticar e curar doenças. De acordo com seus órgãos físicos e cores correspondentes, a cor é um elemento importante nas curas realizadas pelo povo, assim como o equilíbrio entre os cinco elementos. No decorrer dos séculos, a cor ou objetos coloridos eram usados como antídotos místicos aos problemas da vida, desde uma dor nas costas, infelicidade, falta de prosperidade até a má sorte e infertilidade. As cores atraem o olhar, assim como as interpretações culturais das experiências emocionais. (ROSSBACH, 1998).

As cores possuem o poder de afetar a disposição e os sentimentos

dependendo da cor utilizada porque certas cores possuem um apelo universal. Por exemplo, as cores primárias e brilhantes tendem a deixar as pessoas mais alegres, já às cores escuras podem ser mais sóbrias. (ROSSBACH, 1998).

Os chineses acreditam que as cores podem melhorar a saúde, ajudar a conseguir um emprego, estimular romances, ajudar a relaxar e melhorar o desempenho. A cor pode modificar o comportamento negativo e afetar o comportamento de uns em relação aos outros. Nem somente a cor vista e o *Feng Shui* possuem o poder de melhorar a personalidade e comportamento, mas a cor das roupas que se utiliza, também ajuda a equilibrar, a corrigir as falhas destrutivas e alcançar paz interior, harmonia e saúde. Por exemplo, branco, verde, e o preto podem aumentar a criatividade, o verde profundo pode acalmar uma pessoa nervosa e o vermelho e o amarelo curam dor de estômago. (ROSSBACH, 1998). A seguir serão apresentadas as cores e suas aplicações.

- Vermelho: O Vermelho pode implicar excesso de poder. As pessoas são atraídas por essa cor, normalmente a primeira cor a ser notada em um campo de visão. O vermelho puro trará a tons uma reação forte, saber da sua força é importante para determinar sua aplicação. (WYDRA, 1996).

Tons suaves como o rosa e o pêssego, são encontrados no final do vermelho no espectro (ver figura 3) , assim como matizes de branco ou amarelo-ovo, são cores favoráveis de efeitos suaves e relaxantes. (CHUEM, 1998).

- Amarelo: A cor do sol, importante elemento da vida na terra. O amarelo pode apurar a percepção. Animar, como faz a luz do sol, infundir esperança, como as oportunidades do ouro. (WYDRA, 1996).

O amarelo tem a ver com convicção e inspiração, ele pode lembrar dos desejos e energizar o senso de realidade. O amarelo-ocre é uma cor que pode dar uma sensação de serenidade e também lembrar de como o ser humano pode ser ciumento, às vezes. (BARTLETT, 2000).

- Azul: O céu e a água cobrem o globo com a cor azul. O azul é a cor do isolamento e da aventura. Trás o ar de concentração e contemplação. Tratar de um assunto com serenidade, como em uma entrevista de emprego. (WYDRA; NANCILEE, 1996).

- Laranja: A cor laranja é a fusão do sangue vermelho da vida humana e o amarelo do sol. No meio do caminho entre o amarelo e o vermelho, ele absorve as características de ambos. Usado para transmitir confiança e diminuir a sensação de solidão. (WYDRA, 1996).

- Verde: Encontrado entre o azul e o amarelo, a cor verde evoca a consciência da vida. Onde há verde, há sustentação para a habitação humana. Sensação de vitalidade e rejuvenescimento porque o verde é sempre associado ao crescimento. Representa um clima de paz, promove o descanso ou a calma. (WYDRA, 1996).

- Branco: O Branco é o reflexo de todas as cores. Não pode ser influenciado por nada. Traduz inocência. Como o branco difunde todas as cores e permanece puro a piedade está sempre associada à cor. O Branco é uma boa cor para se usar em uma entrevista de emprego, porque mostra que não se tem nada a esconder. (WYDRA, 1996).

- Preto: O mistério e a magia do preto. Totalmente absorvente, o preto nada revela e pouco faz para iluminar. O preto exige a concentração dos olhos e comunica “Decifre você!”. Afirma a independência e expressa força e solidariedade. (WYDRA, 1996).

- Púrpura: A púrpura não é uma simples combinação de azul e vermelho. É uma cor muito difícil de misturar, por isso reflete-se no uso peças para a realeza. O púrpura evoca a concentração e a espiritualidade. Indica poder e eleva a auto-estima. (WYDRA, 1996).

A cor da roupa expressa e influencia o nosso temperamento e personalidade, deprimindo o humor ou avivando a energia, perturbando ou dando uma sensação de paz, exaurindo a saúde ou melhorando-a. As cores das roupas também causam impacto no espectador, aqueles com que interagimos nos afazeres diários ou ocasiões especiais. (ROSSBACH, 1998).

Na próxima sessão serão apresentados os procedimentos metodológicos.

3 PROCEDIMENTOS METODOLÓGICOS

3.1 Metodologia da pesquisa

Essa pesquisa foi desenvolvida da seguinte forma:

a) Quanto a finalidade: Trata-se de uma pesquisa aplicada, porque tem como motivação a necessidade de produzir conhecimento para a aplicação de seus resultados em uma coleção de moda feminina. A pesquisa aplicada busca resolver o problema descrito nesse trabalho, como buscar um equilíbrio na vida corrida das pessoas.

b) Objetivos: através da pesquisa exploratória que tem como finalidade buscar mais informações com base em pesquisas bibliográficas sobre a origem do *Feng Shui*, suas definições e aplicações, e aplicá-las a uma coleção de moda feminina.

c) Quanto aos procedimentos: É uma pesquisa bibliográfica com aplicação de conceitos na coleção de moda. Para explorar a origem e fundamentos do *Feng Shui*, o livro “O livro do Feng Shui” do Mestre LamKamChuem e “Feng Shui e o amor” de Sarah Bartlett. Sobre as soluções do *Feng Shui*, como aplicação, detalhamento de cores e formas, os autores Nancilee Wydra, Rolland Rottenfusser e Sarah Rossbach. Além disso, foram realizadas pesquisas em sites e blogs sobre aplicação em ambientes de trabalho e lazer para agregar informações a aplicação na coleção de moda.

d) Quanto a natureza: É uma pesquisa qualitativa, pois através dela é possível identificar e analisar dados que não podem ser mensurados numericamente, mas e sim na análise de sentimentos, percepções, intenções e comportamentos. Será edificada uma pesquisa com base nas origens e surgimentos do ensinamento, suas aplicações, simbologias e soluções.

3.2 Metodologia do projeto de produto

Para o projeto desta coleção de moda será utilizado a Metodologia de desenvolvimento de produto desenvolvida pelos autores do livro “Projeto Integrado de Produtos”, de Back *et al.* (2008), de forma adaptada que tem como produto final uma coleção de peças para o vestuário, seguindo as seguintes etapas:

a) Planejamento do projeto; 1) definição de um subtema: Através de uma pesquisa baseada do tema apresentado, definir um subtema a ser trabalhado

durante o processo; 2) definição da problemática de pesquisa: Identificar um problema e pesquisar sobre os motivos, consequências e soluções que podem ser desenvolvidas para solucioná-lo; 3) elaboração de um conceito de coleção: Formular e identificar um conceito para a coleção, qual mensagem ou sentimento a coleção quer passar, como aplicar os conceitos de *Feng Shui* a uma coleção de moda feminina.

b) Projeto Informacional; 1) definição dos fatores de influência do projeto; 2) pesquisa sobre tema e subtema de coleção; 3) fundamentação teórica, desenvolvimento de uma descritiva a partir de leituras de livros e artigos sobre o tema de coleção; 4) identificar o público-alvo que se aplica a pesquisa e a qual será destinada a coleção, quais as necessidades desses clientes; 5) definir parâmetros de moda, quais os requisitos do produto, considerando diferentes atributos, funcionais, ergonômicos, estéticos, entre outros.

c) Projeto Conceitual: c.1) desenvolvimento da concepção do produto e detalhamento; 2) estrutura funcional do produto e funções, a partir de geração de alternativas baseadas nos parâmetros e conceito de coleção; 3) análise comparativa entre as alternativas, comparar os esboços realizados em busca do melhor resultado para aplicar os conceitos e soluções aplicados durante a pesquisa; 4) aplicação de cores, seleção de harmonias, aviamentos e tecidos que serão utilizados; 5) seleção de cores, harmonias, tecidos e aviamentos que serão aplicados à coleção.

d) Projeto preliminar: 1) desenvolvimento do mapa de coleção do projeto; 2) seleção dos croquis finais; 3) Desenvolvimento dos desenhos técnicos; 4) Finalização de modelagem e costura de peças piloto;

e) Projeto detalhado: 1) construção de protótipo; 2) elaboração do projeto final, aprovação de protótipo, finalização de especificações; 3) desenvolvimento das peças finais; modelagem e costura das peças que farão parte do desfile; 4) preparação para desfile, maquiagem, produção, entre outros.

Na próxima sessão, será apresentado o book de coleção.

4 BOOK DE COLEÇÃO

4.1 Tema/Conceito de coleção

Com base em pesquisas relacionadas ao tema Manifesto criativo, o tema de coleção escolhido foi o *Feng Shui*, uma arte oriental milenar baseada na utilização de forma e cores para canalizar melhores energias (CHUEM, 1998).

Através de pesquisas de mestres chineses que constataram que cada cor, forma, aroma dependendo do local que estiver localizado, traz influências energéticas do ambiente ao seu redor e influenciam de forma benéfica ou maléfica para o corpo e a mente das pessoas (ROTTENFUSSER, 1999).

O *Feng Shui* apresenta uma sabedoria sobre aplicação de cores e formatos de ambientes e localizações. Por meio do estudo desse ensinamento, a autora pretende trazer para coleção de moda feminina a inspiração para desenvolver peças que representem harmonia, relacionando a vida movimentada e corrida da mulher com um toque de calma e estabilidade emocional (ROSSBACH, 1994).

Para a autora o ensinamento do *Feng Shui*, apresenta uma vasta sabedoria de aplicação de formas visuais diferentes que podem trazer harmonia e tranquilidade para o corpo e a mente do ser humano, quando aplicado em seu ambiente de trabalho ou familiar, parte desse ensinamento pode ser aplicado ao vestuário de forma coerente e respeitando o que foi estudado por esses mestres chineses. Quando a forma, aplicada a cor que representada o elemento de energia correspondente ao sentimento que se quer sentir, consegue ser representada em uma peça de vestuário, a pessoa que a utiliza consegue trazer para seu interior e para as pessoas que estão ao seu redor, esse sentimento, sendo ele capaz de gerar harmonia, calma, atração ou o sentimento que a pessoa quer atingir.

O *Feng Shui* é uma filosofia que busca amor e harmonização entre vida interior e exterior, ser humano e natureza, apresentando que um é interligado ao outro, um depende do outro para manifestar sua melhor forma.

A figura 3 apresenta o painel conceito de coleção, construído com imagens que representam o conceito da coleção. Uma mulher que busca equilibrar uma vida profissional consistente, manter uma vida familiar estável e feliz, sabendo cuidar de si, de seu corpo e saúde física e mental. Representado através de formas e cores trabalhadas no *Feng Shui*, suas obrigações, desejos e realizações.

A coleção *Feng Shui*, é uma coleção inspiradora para mulheres, que buscam um equilíbrio entre a vida cotidiana, a vida interior e as energias da natureza.

Figura 3 – Painel subtema/ conceito de coleção



Fonte: Elaborado pela autora (2019).

4.2 Lifestyle do público-alvo da coleção

A coleção *Feng Shui* é destinada para o público feminino, de idade entre 30 e 45 anos, mulheres que buscam uma harmonia em uma vida saudável. Ela aproveita a vida e sabe se divertir de forma responsável e prazerosa. Tem uma vida profissional ativa, divide-se em muitas funções, entre trabalho, casa, cuida da saúde e muitas vezes de filhos.

Gosta da natureza, cuida da saúde, pratica exercícios físicos, como caminhadas, musculação, yoga, busca a melhor forma possível manter também saudável a sua mente. Paciente, busca o equilíbrio de suas emoções, tentando estar em ambientes relaxantes, como a vista de uma bela praia ou em um bom jantar com seu parceiro, com uma boa música. Prioriza o cuidado do corpo e da mente. Valoriza os momentos entre amigos, assim como sabe também ser uma ótima companhia para si mesma.

A figura 4 traz um painel que representa um pouco da vida dessa mulher, que

decotes, designer de superfície e têxtil, como estampas e sobreposições de tecidos.

Formas arredondadas aplicadas em mangas e calças que irão representar o elemento metal, o qual direciona sua energia para o interior do ser. Blusas, bolsos saias que trazem o conforto em forma quadrada, representando o elemento terra. Vestidos com recortes, decotes, calças com formatos triangulares trazendo a energia do elemento fogo, mostrando força e determinação. Formas mais retangulares serão apresentadas em calças e coletes representando crescimento e expansividade. (WYDRA, 1996)

A mistura de tecidos complementa o diferencial em cada modelo. Com peças alongadas e também justas valorizando as curvas femininas, sem perder a elegância, autenticidade, conforto e praticidade (Figura 5).

Figura 5 – Painel de Parâmetros



Fonte: Elaborado pela autora (2019).

A seguir, serão apresentadas as cores e harmonias da coleção

4.5 Cartela de cores e Harmonias da coleção

Ao entender o contexto emocional das cores, fazer mudanças no ambiente em que a pessoa vive pode lhe trazer muitos benefícios. As cores atraem o nosso olhar, assim como as interpretações culturais das experiências emocionais. (WYDRA, 1996).

Para a coleção desenvolvida foi criada uma cartela de sete cores conforme apresentada na figura 6. O Vermelho (cor fogo) traz a energia do elemento fogo o que representa poder e força. O Verde (cor madeira) representando o elemento Madeira, é a cor que traz consciência da vida, onde nos sentimos revitalizados, promove calma, paz e descanso. O amarelo (cor terra de apoio) e o Marrom (cor terra de suporte) são as cores que irão representar o elemento terra, o amarelo é a cor do sol que da vida a terra, é a cor que apura a percepção e infunde esperança. O Azul (cor água de energia) e o Preto (cor água de mudança) são as cores que simbolizam a energia da água, o azul é a cor do isolamento e da aventura, assim como o preto traz a magia e o mistério, e juntos afirmam a independência e força.

Figura 6 – Cartela de cores



Fonte: Elaborado pela autora (2019).

As harmonias de cores são as matizes que apresentam um equilíbrio entre elas e formam uma combinação. Para a formação dessa coleção, foram feitas três harmonias respeitando os conceitos e ensinamentos do *Feng Shui* (Figura 7).

Figura 7 – Harmonia de cores



Fonte: Elaborado pela autora (2019).

4.6 Cartela de Tecidos e Aviamentos

Para essa coleção foram escolhidos tecidos (figura 8) que se ajustam ao corpo e que tem facilidade de movimentação como o Crepe e o Cirrê, o Suplex para as partes que necessitavam mais caimento e o Gabardine nas calças para ter uma estrutura e caimento mais elegante e ao mesmo tempo, não tão justo ao corpo facilitando a movimentação. Além de se sentir bonita e bem vestida, o público alvo que utiliza essa coleção almeja se sentir confortável para executar todas as funções a ela submetidas, sendo em seu local de trabalho, indo ao parque com o filho ou em um jantar com as amigas (Figura 8).

Figura 8 – Cartela de Tecidos



Fonte: Elaborado pela autora (2019).

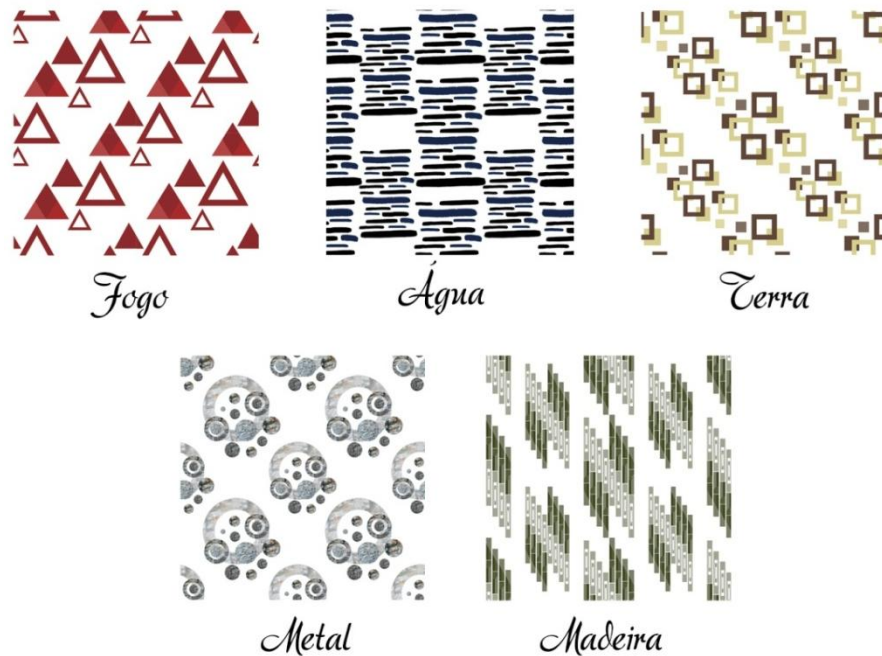
Na próxima seção, serão apresentadas as estampas desenvolvidas para a coleção.

4.7 Design Têxtil

Para que cada peça da coleção apresentasse recortes e modelagens as formas que o *Feng Shui* trabalha a harmonização, foram desenvolvidas cinco estampas que representassem as mesmas. Assim cada estampa desenvolvida tem a finalidade de representar um elemento trabalhado no *Feng Shui* com suas formas, cores e sensações.

O elemento fogo é transmitido pela forma do triângulo com a cor vermelha, representando a energia atraente e impulsiva da combinação entre cor e forma. No design água, através das cores azuis e pretas e linhas curvas e horizontais transcendem a energia do elemento água. A energia do elemento terra é representada pelas formas quadradas e pela harmonia de tons amarelos e marrons *Feng Shui*. Discernimento e controle são personalidades apresentadas pelo elemento metal, nesse artigo representado pelas formas redondas e cores azuis e pretas no design têxtil da figura 8. O verde representa a vida, o crescimento e a saúde, qualidades encontradas no elemento madeira, o qual traz em si o desejo da transformação e do crescimento, representados pela forma retangular.

Figura 8 – Design Têxtil



Fonte: Elaborado pela autora (2019).

Na próxima seção, será apresentado o mix de produtos.

4.8 Mix de produtos

Para esta coleção, as peças foram separadas em famílias que são o agrupamento de looks por formatos e cores que representassem os elementos dos *Feng Shui*, água, fogo, madeira, metal e terra.

A família 1 traz as peças que representam as formas retangulares e quadradas as quais trazem as cores verde, amarelo e marrom. Para a segunda família, foram selecionadas as padronagens triangulares nas cores vermelhas e marrons. E a terceira família representa as formas redondas, curvas e horizontais, as quais representam as cores brancas, azuis escuro, e o preto.

Quadro 3 – Famílias

	Família 1 – Retangulares e Quadrados Cores: Verde, Amarelo e Marrom.				Família 2 – Triangulares Cores: Vermelho e Marrom.			Família 3 – Redondos, curvos e Horizontais. Cores: Brancos, Azul escuro e Preto.		
Looks	Look 1	Look 2	Look 3	Look 4	Look 1	Look 2	Look 3	Look 1	Look 2	Look 3
Top		Blusa		Blusa		Blusa		Blusa com manga	Blusa	Blusa
Bottom		Calça Pantalona		Calça Pantacourt		Saia Midi		Calça pantacourt	Calça Pantacourt	Calça
Outwear	Colete				Estola					
OnePiece	Vestido		Vestido		Vestido		Macacão			
Complementos										
Total:	18 peças									

Fonte: Elaborado pela autora (2019).

A coleção é composta por dezoito peças que compõem dez looks, nos quais cinco são comerciais e cinco conceituais. A seguir será apresentada a coleção.

4.5 Coleção

A Coleção *Feng Shui*, traz dezoito peças que separadas em três famílias representam as formas estudadas na filosofia do *Feng Shui*, esse ensinamento aponta formas de organizar a vida de acordo com as forças e energias do universo, buscando equilibrar energeticamente formas, cores e volumes de modo benéfico ao ser humano. Através de modelagens e recortes, cores e formas que combinadas representem um sentimento, um estado de espírito ou uma forma de se comunicar com o universo e a natureza.

Os looks selecionados para confecção são apresentados no Mapa de coleção da figura 9. O look conceitual composto por um vestido e uma estola, trazem toda a energia, atração e impulsividade do elemento fogo, toda energia exigida pelo trabalho intelectual, emocional ou espiritual é aumentada pelo elemento fogo. O vestido de modelagem justa apresenta as formas triangulares em recortes e decote, na parte superior e em design de superfície e recorte na parte inferior. A estola em formato estruturado também apresenta além da forma triangular, as cores vermelha e marrom, que identificam o elemento fogo. O look comercial, na mesma dinâmica

do conceitual, representa o elemento fogo nos recortes, decote e em design têxtil na parte superior, e na parte superior na cor e nos recortes da calça.

As famílias com tecidos, cores, mix de produtos e croquis estão dispostos no Apêndice.

Figura 9 – Mapa de coleção



Fonte: Elaborado pela autora (2019).

5 MATERIALIZAÇÃO

A seguir serão apresentadas as etapas de materialização dos looks selecionados para desenvolvimento e apresentação em desfile de moda.

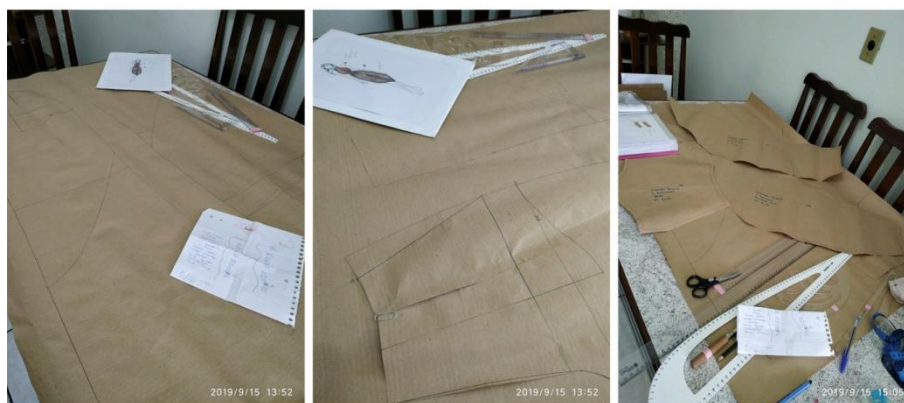
5.1 Modelagem Plana

As modelagens dos looks selecionados foram divididas parte em modelagem plana e outra parte na moulage. Em ambos os look as peças superiores foram desenvolvidos na moulage e as inferiores na modelagem plana. A modelagem plana ou bidimensional do vestuário é desenvolvida sobre um plano, por meio do método geométrico com diagramas bidimensionais. Pode ser desenvolvida de maneira manual ou informatizada com o uso de sistemas computadorizados. (MARTIN, 2012)

A figura 10 apresenta o desenvolvimento da calça do look comercial feita na modelagem plana, iniciando pelo diagrama, que são as representações gráfica

desenvolvidas sobre uma base, aplicada com as medidas da modelo. Após, a retirada dos moldes, que são as peças utilizadas para o corte do tecido, obtidas por meio da interpretação do modelo desenhado sobre a base.

Figura 10 – Modelagem plana look comercial



Fonte: Elaborado pela autora (2019).

A figura 11 apresenta o desenvolvimento do diagrama feito sobre a base da saia do look conceitual sobre as medidas da modelo. E seus moldes para corte do tecido.

Figura 11 – Modelagem plana look conceitual



Fonte: Elaborado pela autora (2019).

5.2 Moulage

A Moulage ou Draping é a modelagem tridimensional, onde a construção dos moldes de uma peça de vestuário é feita diretamente sobre o manequim de costura,

que possui as formas e medidas do corpo humano. (MARTIN, 2012).

A figura 12 apresenta o desenvolvimento do top e estola do look conceitual, feito a marcação do desenho da peça sobre um manequim e redesenhado sobre o morim para retirada do moldes. Após a retirada do morim, foram refeitos os traços de acordo com as medidas da modelo, para o desenvolvimento dos moldes final de corte de tecido. A estola também foi desenvolvida direto no manequim.

Figura 12 – Moulage look conceitual



Fonte: Elaborado pela autora (2019).

Para a confecção do top do look comercial, também foi utilizado a moulage, desenhando o modelo sobre o manequim e retirando a forma desenhada sobre o morim, a sobreposição de tecido sublimado, foi aplicada sobre o manequim para conseguir o caimento esperado.

Figura 13 – Moulage look comercial

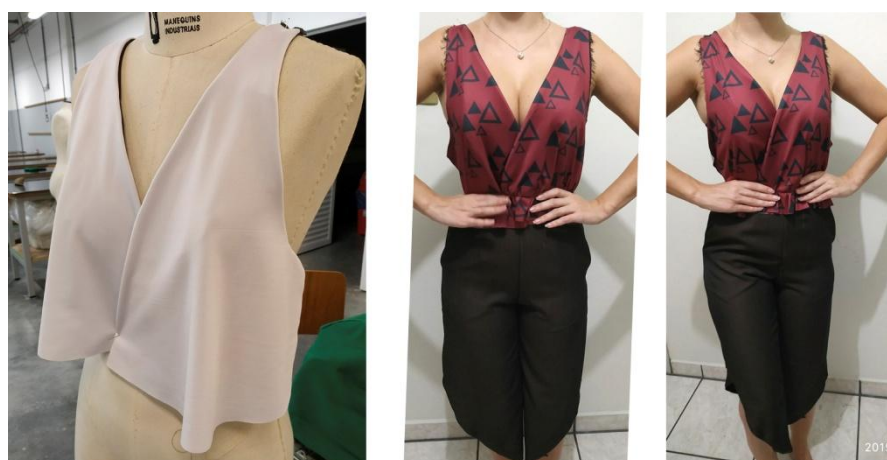


Fonte: Elaborado pela autora (2019).

5.3 Costura protótipo

A figura 14 apresenta o desenvolvimento do protótipo e parte da peça final do look comercial, a peça feita na modelagem e tecida plano, em primeiro momento o protótipo e segundo a peça final sendo finalizada, com o suplex sublimado com a estampa desenvolvida, a modelagem da peça ao precisou ser alterada.

Figura 14 – Protótipo Look comercial



Fonte: Elaborado pela autora (2019).

Para o look conceitual o tecido escolhido para desenvolver a peça, foi o neoprene, porém durante a costura a peça teve vários ajustes que foram necessários para que se ajustasse ao corpo, conforme mostra a figura 15. Para a peça final, foi necessária a alteração de tecido de neoprene para o escuba e a parte do forro do top, teve que ser desenvolvido em tecido plano já que a modelagem da peça foi feita na moulage para melhor ajuste no corpo da modelo.

A saia do vestido ficou com tecido de dentro na cor contrastante ao restante da peça e o a parte de cima com recortes com vazados em formatos de triângulos, aparecendo o tecido de baixo.

Figura 15 – Protótipo look conceitual



Fonte: Elaborado pela autora (2019).

5.3 Costura peça final

As peças finais sofreram algumas alterações nos moldes e consequentemente na também na costura.

Figura 16 – Peça final look comercial

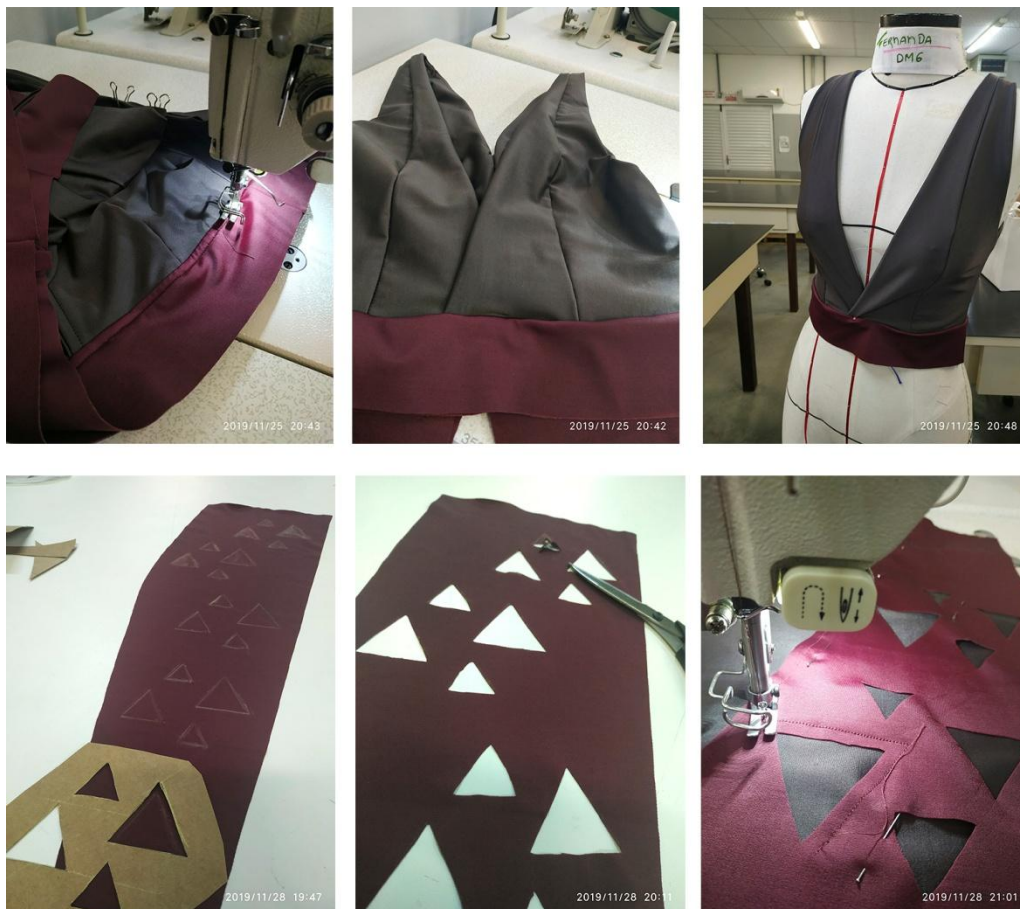


Fonte: Elaborado pela autora (2019).

Das alterações, no look comercial, o gancho da calça teve que aumentar em 2 centímetros para melhor ajuste ao corpo, e o acabamento do top no pescoço, que seria com fechamento em botão, foi alterado para um laço para que ficasse mais funcional e com maior facilidade para vestir (Figura 16).

O look conceitual acabou sendo desenvolvido em um tecido diferente do que foi iniciado, durante o processo de construção do protótipo foi constatado que o tecido de Neoprene, não se encaixava para a modelagem do vestido por ser um tecido com muita elasticidade, portanto a peça foi finalizada no tecido malha Escuba. A saia teve recortes vazados na parte frontal com sobreposição para destacar os triângulos do *Feng Shui*, foi desenvolvido um gabarito em papel cartolina, desenhado sobre a peça e cortado manualmente.

Figura 17 – Peça final conceitual



Fonte: Elaborado pela autora (2019).

6 APRESENTAÇÃO DOS RESULTADOS

Como resultado obtido para o desenvolvimento deste projeto de conclusão de curso, finalizados dois looks da coleção *Feng Shui*, inspirada nos ensinamentos da filosofia chinesa com intuito de transmitir harmonia e equilíbrio. As peças após realizado um editorial de moda, foram apresentadas em um desfile de moda com as demais coleções dos alunos do curso.

Os looks desenvolvidos alcançaram os resultados esperados, em modelagem e costura, apresentando peças harmoniosas e confortáveis. Após a troca de tecidos o look conceitual conseguiu apresentar as formas esperadas, representando com os recortes vazados a inspiração para a criação do design têxtil que foi utilizado na peça comercial, e a estola sobreposta sobre o vestido representando bem a forma que foi aplicada à modelagem da peça, com inspiração no elemento de energia, o fogo. O look comercial conseguiu alcançar a expectativa de ser uma peça versátil, podendo ser utilizado como uma peça elegante, sofisticada e também despojada dependendo da produção que acompanhar (Figura 18).

Figura 18 – Peça final conceitual



Foto: Elaborado pela autora (2019).

7 CONCLUSÃO

Ao fim deste projeto, conclui-se que desenvolver e materializar uma coleção de moda feminina com influências dos ensinamentos da filosofia *feng shui* com intuito de alcançar e transmitir harmonia e equilíbrio emocional é possível e abre muitos desafios que ainda podem ser estudados e aplicados. As peças desenvolvidas atingiram o objetivo de representar as formas e cores das energias estudadas a fim de criar uma coleção harmônica e usual.

Apresentado o tema Manifesto Criativo, através de pesquisas feitas pelo site do WGSN, constatou-se que as pessoas vivem tempos de muita incerteza, com muitas funções e obrigações, propondo sair de sua zona de conforto e buscar pelo inesperado, apostando na criatividade, correndo contra o tempo para realizar todas as tarefas a elas submetidas. Em contraponto, buscando encontrar um equilíbrio para essa correria da vida cotidiana, a filosofia do *Feng Shui*, apresenta formas de trabalhar uma sintonia com universo visando trazer equilíbrio em ambos sentidos da vida. Através desse conceito de equilíbrio, buscou informações sobre elementos que pudessem ser utilizados para representar essa sintonia com o universo, através de peças de vestuário.

A utilização de modelagem geométrica e cores vibrantes nas peças conseguiram representar os sentimentos que cada elemento propõe. A leveza dos tecidos utilizados conseguiu apresentar conforto, suavidade e elegância, atingindo assim ao objetivo geral proposto no início do estudo.

A metodologia aplicada a este projeto alcançou a expectativa, conseguindo buscar através de pesquisas bibliográficas as informações necessárias de origem e aplicação do *Feng Shui*.

Como sugestões para futuras pesquisas, seria interessante realizar um processo de validação das peças desenvolvidas com o público-alvo, para verificar por meio de questionário ou entrevista se a coleção materializada confere ao usuário os benefícios desta arte milenar.

REFERÊNCIAS

- BACK, Nelson; OGLIARI, André; DIAS, Acires; SILVA, Jonny Carlos da. **Projeto integrado de produtos: planejamento, concepção e modelagem**. Barueri: Manole, 2008.
- BARTLETT, Sarah. **Feng Shui e o amor: Como criar Harmonia e energia**. 4. ed. Rio de Janeiro: Nova Era, 2000.
- CHUEN, Mestre LamKam. **O Livro do Feng Shui**. 12. ed. São Paulo: Manole, 1998.
- DINES, Débora. **Feng Shui**. São Paulo: Editora Abril, 2003. (Coleção Para saber mais).
- DUARTE, Sonia; SAGGESE, Sylvia. **Modelagem Industrial Brasileira**. São Paulo: Letras Expressões, 1998.
- FISCHER, Anette. **Fundamentos de design de moda: construção de vestuário**. Porto Alegre: Bookman, 2010.
- MARTIN, Macarena San. **Como ser um designer de moda**. Tradução: Maria Beatriz Ricci. 1. ed. São Paulo: Escala, 2012.
- MONTEMEZZO, Maria Celeste de Fátima Sanches. **Diretrizes metodológicas para o projeto de produtos de moda no âmbito acadêmico**. [S.I.], 2003. Disponível em: <https://repositorio.unesp.br/handle/11449/97020>. Acesso em: 13 out. 2019.
- ROSSBACH, Sarah; YUN, Lin. **Feng Shui e a arte da cor: como as cores podem estimular a prosperidade e a felicidade em sua casa**. 7. ed. Rio de Janeiro: Editora Campus, 1994.
- ROTTENFUSSER, Roland. **O feng shui da personalidade**. 13. ed. São Paulo: Pensamento, 1999.
- TOO, Lilian. **Fundamentos do Feng Shui: Amor**. São Paulo: Callis Editora, 1998.
- TREPTOW, Doris. **Inventando moda: planejamento de coleção**. 5. ed. São Paulo: Edição da Autora, 2013.
- WYDRA, Nancielle. **Feng Shui: O Livro das Soluções**. 9. ed. São Paulo: Pensamento, 1996.

APÊNDICE A – Família de produtos

Figura 10 – Família 1

Nome aluno: Fernanda Rocha
 Coleção: Harmonia Feng Shui
 Estação: Primavera

FAMÍLIA 1



Tecidos: Neoprene, Gabardine e Suplex

CORES

MIX DE PRODUTOS

Looks	Look 1	Look 2	Look 3	Look 4
Top		Blusa curta		Blusa
Bottom		Calça		Shorts
Outwear	Colete			
One Piece	Vestido		Vestido	
Complementos				
Total:	7			







Fonte: Elaborado pela autora (2019).

Figura 11 – Família 2

Nome: Fernanda Rocha
 Coleção: Harmonia Feng Shui
 Estação: Primavera

FAMÍLIA 2






Tecidos: Neoprene, Círrê, Gabardine e Suplex

CORES

MIX DE PRODUTOS

Looks	Look 1	Look 2	Look 3
Top		Blusa	
Bottom		Saia Midi	
Outwear	Estola		
One Piece	Vestido		Macacão
Complementos			
Total:	5		

Fonte: Elaborado pela autora (2019).

Figura 12 – Família 3

Nome: Fernanda Rocha
Coleção: Harmonia Feng Shui

Estação: Primavera



Tecidos: Neoprene, Gabardine, Cirrê e Suplex

CORES



MIX DE PRODUTOS

Looks	Look 1	Look 2	Look 3
Top	Blusa com manga	Blusa curta	Blusa
Bottom	Calça Pantacourt	Calça Pantacourt	Calça Samurai
Outwear			
One Piece			
Complementos			
Total:	6		







FAMÍLIA 3

Fonte: Elaborado pela autora (2019).

AGRADECIMENTOS

Em primeiro momento agradecer a Deus, pois sem sua proteção não chegaria até aqui, aos meus pais José Carlos Rocha e Hilda Rocha, por todo apoio e ajuda nessa jornada, e todos os ensinamentos que durante os anos me foram fornecidos e me tornaram a pessoa que hoje eu sou, todo amor, carinho, e o ensino que me trouxeram até aqui. Ao meu namorado, que me incentivou desde o início buscar por opções e caminhos de como conseguir ingressar em um curso superior. Aos meus irmãos por serem sempre presentes em minha vida.

Sou muito grata as minhas colegas-amigas que fiz durante essa jornada, Giane, Greice, Silvana, Stephanie, e Viviane, sem a ajuda e o companheirismo de vocês não teria conseguido aguentar e concluir essa etapa.

Gostaria de deixar também meu profundo e mais sincero agradecimento a minha orientadora Bruna, por não ter desistido de mim, mesmo no momento que foi mais complicado e quase tive que desistir obrigada pela sua insistência e atenção.

E por fim não poderia deixar de agradecer a mim mesma pelo esforço e dedicação, infelizmente houve momentos muito difíceis com problemas pessoais que afetaram meu desempenho e aprendizagem e com certeza me fizeram muita falta ao concluir esse projeto.